

Lapsi- ja
perhepalveluiden
muutosohjelma

HALLITUKSEN
KÄRKIHANKE



En taho!!

Taho-auto

Liikkuvan palvelun malli
koulukieltäytyjille



Taho-auton toiminta-alue



Kehittämisprosessin monialaisuus



- Ajatus on lähtenyt nuorisopsykiatrian käytännön tarpeesta.
- Eksotella kokemusta liikkuvista palveluista.
- Koulukieltäytyminen ilmiönä monitahoinen ja edellyttää moniammatillista yhteistyötä.
- Liikkuvan palvelun mallin kehittämisessä alusta alkaen mukana:
 - Nuorisopsykiatria
 - Oppilashuolto
 - Koulu

Yhteinen tehtävä

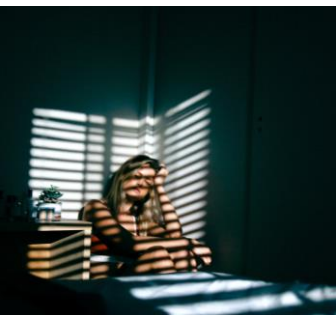


Kohderyhmä



- Yläkouluikäiset nuoret ns. ”koulupudokkaat”, jotka ovat jääneet pois koulusta ja muilla auttamisen keinoilla ei koulunkäyntiä ole saatu käynnistymään
- **Syrjäytymisvaarassa olevat nuoret**
 - Sosiaaliset kontaktit kaventuneet
 - Nuori jää kotiin
 - Aika kuluu pelatessa
 - Vuorokausirytmä kääntynyt ylösalaisin

Toiminnan tavoitteet



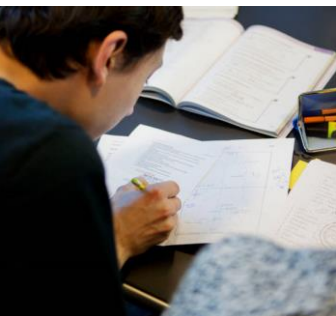
- Saada koulupudokkaat hoitoon mahdollisimman varhaisessa vaiheessa ennen kuin koulupoissaolo pitkittyy ja aiheuttaa syrjäytymistä nuorelle
- Saada suurimmassa syrjäytymisvaarassa olevat nuoret palvelun piiriin
- Täydentää palvelurakennettamme vastaamaan myös sellaisten nuorten tarpeisiin, joita nykyisellä palvelurakenteellamme huonosti tavoitamme
- Mahdollistaisi ”koulun tuomisen kotiovelle” tilanteessa, jossa nuori ei ole siinä kunnossa, että hän kykenisi tulemaan kouluun tai/ja vanhemmat ovat keinottomia lasta/nuorta kouluun toimittamaan
- Tavoitteena on yhteyden löytäminen nuoren omaan lähikouluun

Toimintaperiaatteet



- Taho-auto toimintamallilla tarkoitetaan työskentelytapaa, jossa koulukieltäytyjille tarjotaan liikkuvaa palvelua, jonka avulla tuodaan sekä koulu että hoidollinen tuki kotiovelle.
- Jokainen tilanne räätälöidään hoidollisen yksikön, koulun ja oppilashuollon kanssa yksilöllisesti ja toiminnalle asetetaan yhdessä nuoren ja perheen kanssa realistiset tavoitteet – käytännössä otetaan oppilas toiminnan piiriin monialaisen asiantuntijaryhmän kautta.
- Nuorisopsykiatrian puolelta autossa mukana intensiivisen avohoidonyksikön (IA) työntekijä, oppilashuollosta oman koulun kuraattori ja kasvatus- ja opetustoimen osuus liitetään toimintaan sähköisellä yhteydellä.
- Intensiivinen tiivis hoitajakso pääsääntöisesti 1-2 kuukautta, jona aikana pyritään sitouttamaan nuori ja perhe kokonaisvaltaiseen hoitoon ja palaamaan omaan kouluun.
- Arviointi monialaisessa asiantuntijaryhmässä viimeistään kuukauden kuluttua jakson alkamisesta.
- Ei korvaa mitään nykyistä palvelua, vaan täydentää palveluvalikkoa.
- Toiminnan pilotointi alkoi maaliskuussa 2018 kahdella alueella (Savitaipale ja Joutseno), mutta pian alue laajennettiin koskemaan koko Eksote-aluetta.

Työn sisällöstä



- Tärkeää kontaktin luominen nuoreen ja saada nuori poistumaan kodin seinien sisältä
- Verkostotyöskentely sekä nuoren läheisten että koulun kanssa
 - Tarkoituksena auttaa vanhempia saamaan nuori kouluun, lähiverkosto aktiivisena toimijana
 - Koulun kanssa tehtävä tiivis yhteistyö: opiskelun suunnittelu ja toteutus sähköisten yhteyksien avulla
 - Kuraattorin, opettajan, koulupsykologin tapaamiset mahdollista toteuttaa autossa.
 - Autossa mahdollista tarjota aamu- tai välipalaa ja auttaa myös kontaktien luomisessa muihin nuoriin
- Tavoitteet pilkotaan osatavoitteiksi
- Koulua lähestytään kilometri kilometriltä ja tavoite on paluu omaan kouluun eli Taho-auton avulla voidaan altistaa nuorta omaan kouluun paluuseen.
- Voidaan saattaa ja olla tukena kouluun palaamisessa.
- Koulunkäynnin jatkosuunnitelma tehtävä.

Kokemuksia toiminnasta

TAHO-auton tilastoja:

- **Toiminta:** maaliskuu – marraskuu 2018
- **Potilaita/oppilaita:** tyttöjä 4, poikia 4 yht. 8
- **Ikä:** 13-vuotias 1 kpl
14-vuotias 5 kpl
15-vuotias 2 kpl
- **Tulosyy:**
 - Ei käy koulua, elää virtuaalimaailmassa
 - Koulusta poissaoloja, vrk-rytmi sekaisin
 - Kouluun lähdön vaikeus
 - Ei käy koulua, eristäytyy kotiin
 - Ei käy koulua, omaehtoisuus
 - Ei käy koulua, jännittyneisyys
 - Ei käy koulua, vaikea saada kontaktia
 - Ei käy koulua, ahdistuneisuus

Kokemuksia toiminnasta 2

TAHO-autojakson pituus:

- 3 viikkoa 1 kpl
 - 5 viikkoa 1 kpl
 - 1 kuukausi 2 kpl
 - 7 viikkoa 2 kpl
 - 2 kpl jaksot ovat kesken
-
- Jaksot alkaneet viikon sisällä tarpeen toteutamisesta.
 - Lähes kaikilla omakoulupäivät ovat onnistuneet Taho-autojakson aikana, ja nuoret ovat syksyllä tulleet omaan kouluun
 - Yksi nuori kieltäytyi Taho-auton jaksosta, jolloin se keskeytyi heti alkuunsa.

Pohdintaa

- Toimintamallissa olleilla nuorilla koulupoissaoloja on ollut runsaasti ja kotiin jäämisestä on tullut jo opittu tapa.
- Tärkeää on, ettei nuorta jätetä yksin, vaan pyritään saamaan kontakti nuoreen, jotta koulukäymättömyyden syitä pystyttäisiin selvittämään yhdessä huoltajien ja koulun kanssa.
- Alkutilanteen kartoittaminen tulee tehdä huolella, huomioiden psykiatriset ja neuropsykiatriset ongelmat, koulutilanne, kiusaaminen, vanhemmuus ja peliriippuvuudet. Hoidollinen osuus Taho-auton mallissa voi olla kouluvalmiuksien harjoittelua, mm. vuorovaikutustaitojen ja ahdistuksen hallinnan harjoittelua käyttäytymisterapian keinoin.
- Opetus on toteutettu face-time -yhteydellä lyhyiden opetustuokioiden avulla. Kehittämishaasteena on opetuksen suunnittelu ja järjestäminen sekä verkko-opetuksen hyödyntäminen.
- Toiminnalle olisi ilmeisesti tarvetta myös lukiolaisten keskuudessa.
- Taho-autojakso ei ole ensimmäinen toimenpide koulupoissaolojen suhteen, mutta vaikuttaa, että näissä hyvin hankalissa tilanteissa, joissa poissaolo on ollut pitkäaikaista, sillä on saavutettavissa lisäetua.
- Saimaan koulun oppilaat antoivat Taho-autolle nimen. Perusteluna nimivalinnalle oli, että koulunkäynnin onnistuminen haasteellisessa tilanteessa riippuu motivaatiosta: ”TAHOnko vai en TAHO”.