

LUPA AUTTAA!

Pesäpuu ry  20 vuotta

*Tekoja - Rakkaudesta lapseen*



## VAATIVAN ERITYISEN TUEN LAPSET KOULUPOLULLA - ALVA-MALLI

Reija Laine, apulaisrehtori, sairaalakoulu, HUS

# ALVA- Alueellinen vaativan erityisen tuen oppilashuolto ja opetus

<https://www.youtube.com/watch?v=RiiOS5JK9so>

# Lähtötilanne

- ▶ ALVA-toimintamallin kehittämistyö on toteutettu viiden kunnan (Mäntsälä, Järvenpää, Pornainen, Nurmijärvi ja Tuusula) yhteistyönä osana kansallista LAPE-hanketta.
- ▶ Tavoitteena oli rakentaa malli, joka palvelee kuntien psyykkisesti oireilevia EVA-oppilaita esikoulusta peruskoulun yhdeksänteen luokkaan saakka.
- ▶ Hankkeen yhtenä keskeisenä tavoitteena on ollut ko. oppilasryhmän oppilaaksioton sekä oppilashuollollisten palveluiden järkevöittäminen, jotta **OIKEAT OPPILAAT OLISIVAT OIKEITA AIKOJA OIKEISSA PAIKOISSA.**
- ▶ Toinen keskeinen tavoite on ollut lisätä moniammatillista konsultaatiota perustasolle. (Kunta-ALVA)

# Mtv:n uutiset 5.2.

- ▶ Mielen terveyden häiriöt ovat tällä hetkellä nuorten yleisin terveysongelma.
- ▶ Hus-alueella noin joka kymmenes nuori kärsii niin pahoista mielen terveysongelmista, että peruspalvelut eivät riitä.
- ▶ Nuorten ikäluokista yhdeksän prosenttia on psykiatrisessa erikoissairaanhoidossa.
- ▶ Nuorten palvelut ovat huonommalla tasolla kuin aikuisten (Klaus Ranta, nuorisopsykiatrian linjanjohtaja)
- ▶ Tämä kaikki koskee myös lapsia (Klaus Ranta)

# Mikä ALVA?

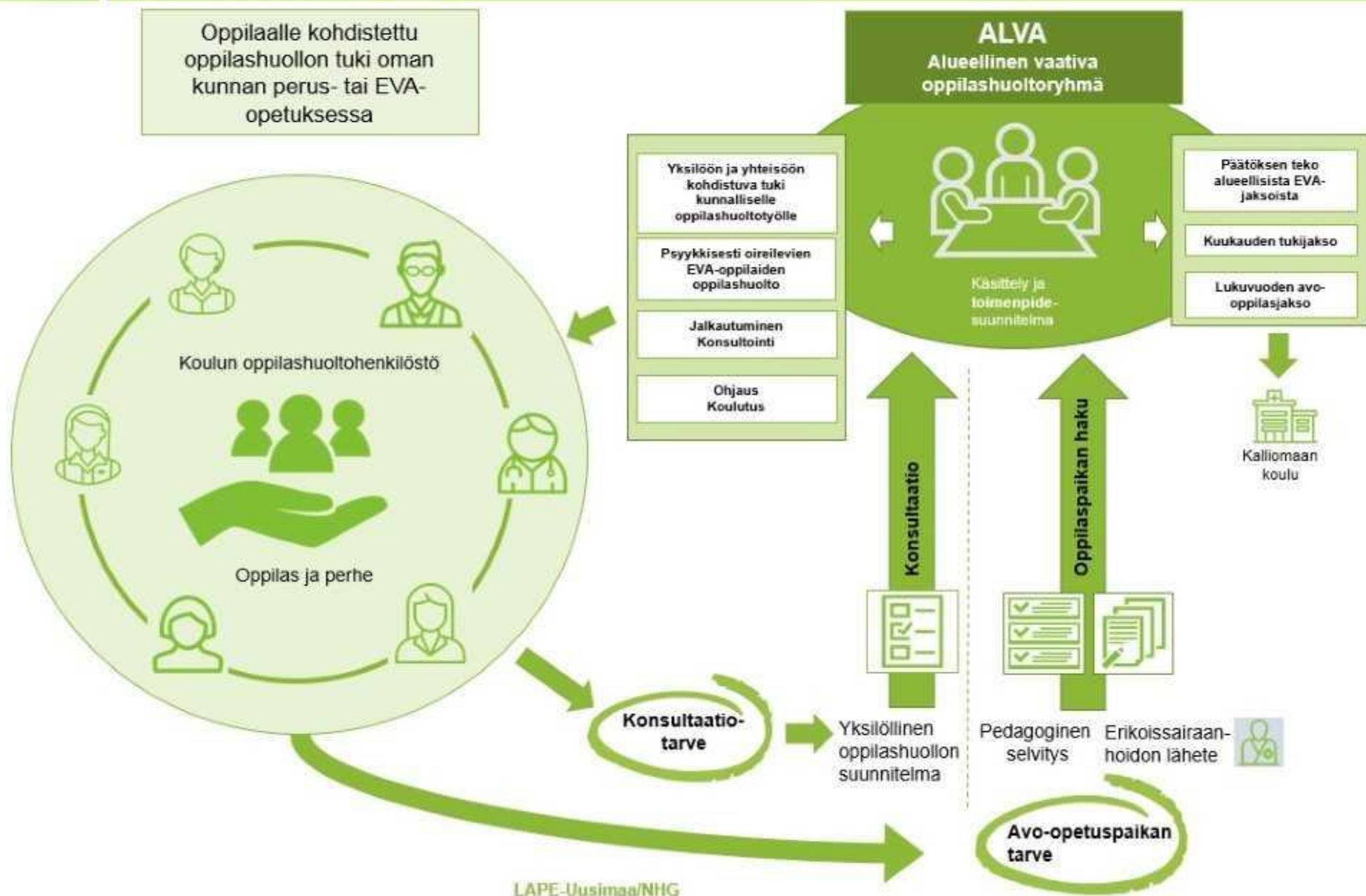
- ▶ Alueellinen vaativan erityisen tuen oppilashuolto palvelee psyykkisesti oireilevia lapsia ja nuoria Tuusulan, Järvenpään, Nurmijärven, Mäntsälän ja Pornaisten alueella.
- ▶ Asiakkaat ovat esikouluikäisistä aina peruskoulun loppuun saakka.
- ▶ ALVA-tiimiin kuuluu psykologi, koulukuraattori, sairaanhoitaja ja kaksi konsultoivaa erityisluokanopettajaa.
- ▶ ALVA-tiimin pääkouluna toimii Kalliomaan sairaalakoulu

# Kenen kanssa työskentelemme?

- ▶ Lapsi/nuori ja heidän perheensä
- ▶ Koulujen/esiopetuksen opettajat ja oppilashuoltohenkilöstö
- ▶ Perheeseen liittyvät muut yhteistyötahot: sosiaalitoimi, perheneuvola, erikoissairaanhoido jne.
- ▶ Kunnan ALVA-ryhmät



# ALVA-ryhmän toiminta psyykkisesti oireilevan oppilaan opiskelun tukemisessa perustuu yhteistyöhön kunnan toimijoiden, oppilaan ja hänen perheensä kanssa



# Psyykkisesti oireilevan erityisen vaativaa tukea tarvitsevan oppilaan tulo ALVA-oppilashuoltoryhmän tietoon etenee kuvattujen prosessien mukaisesti

Yleinen tuki  
Tehostettu tuki  
Erityinen tuki

## Huolen herääminen koulussa

Koululle saadaan tieto tai koululla herää huoli oppilaaseen liittyen

### Huolen käsittely

Tuen tarpeen käsittely aloitetaan koululla yhteistyössä perheen, oppilaan ja sovittujen koulun ammattilaisten kanssa

### Tukitoimet

Tukitoimien järjestämiseksi laaditaan perheen ja oppilaan kanssa yhteistyössä yksilöllinen suunnitelma, jota kaikki osapuolet sitoutuvat toteuttamaan

### Edistymisen seuranta

Koululla ja kotona seurataan sovittujen tukitoimien vaikutuksia oppilaan hyvinvointiin



## Arviointi ja seuranta

### Riittävä tuki omalla koululla

- Tukitoimet riittäviä tai tukitoimia ei enää tarvita
- Opetus omalla koululla

### Tuki riittämätöntä omassa koulussa

- ALVA:n konsultointi
- Kunnan omien EVA-luokkien opetus tai opetus tuettuna omalla koululla (ALVA:n konsultointi ja oppilashuoltotyö)

### Tarve opetukseen sairaalakoulussa

- Hakemus ALVA:n käsiteltäväksi kunnalliselta EVA:ta ja/tai erikoissairaanhoidosta
- ALVA tekee päätöksen EVA -jaksosta sairaalakoulussa tai oppilas jatkaa kunnan EVA-luokalla tai omassa koulussa ALVA:n tukemana

## Huolen herääminen erikoissairaanhoidossa

Huolesta keskustellaan ESH:n asiakkaan ja hänen perheensä kanssa, sekä pyydetään suostumus konsultaatioon ja/tai koulunkäyntiin sairaalakoulussa

### Konsultointi

ESH konsultoi ALVA-ryhmän konsultoivaa erityisopettajaa

### Hakemus

Hakemus ALVA:lle sairaalakoulupaikasta tehdään ESH:ssa

Koulu voi täydentää hakemuslomaketta omilla olemassa olevilla tiedoilla





# Koska voi ottaa yhteyttä?

- ▶ Lapsen/nuoren koulunkäynti ei koulun tarjoamista tukitoimista huolimatta onnistu.
- ▶ Haluat pohtia lapsen/nuoren haastavaa koulunkäynnin tilannetta yhdessä.
- ▶ Lapsi/nuori on jäänyt pois koulusta.

# Konsultaatio, syksy -18 oppilascaseja 85

- ▶ ALVA-tiimi tarjoaa moniammatillista konsultaatiota perusopetuksen yleisopetuksen ryhmiin, pienluokkiin ja kuntien vaativan erityisen tuen ryhmiin sekä esiopetusryhmiin.
- ▶ Konsultaatio voi olla sekä nimetöntä että lupiin perustuvaa.
- ▶ ALVA:n työntekijöitä voi pyytää osaksi lapsen/ nuoren yksilöllistä oppilashuollon verkostoa huoltajien luvalla.
- ▶ ALVA-tiimi voi jalkautua myös luokkaryhmiin tarvittaessa.
- ▶ Konsultaatio voi olla myös puhelinkonsultaatiota.
- ▶ Tavoitteena on suunnitella lapsen/nuoren koulunkäynnin tuki yhdessä lapsen/nuoren ympärillä olevien toimien kanssa. Näin rakentuu yhteistyössä yksilöllinen polku, johon kuuluvat tarvittavat tukitoimet.

# Case Aku 2lk

- ▶ Omasta koulusta otettiin yhteyttä ALVA-tiimiin.
- ▶ Omassa koulussa haasteita keskittymisessä ja siirtymätilanteissa. Oppitunneilla levottomuus häiritsee. Välitunneilla riitoja.
- ▶ Akulla todettu ADHD, hoito perheneuvolassa
- ▶ Havainnointi luokassa ---) konsultointi opettajille: ehdotettiin henkilökohtaista päiväjärjestystä, rauhoittumispaikkaa, strukturoitu ympäristö (kuvat, selkeä oma paikka, Time Timer), ennakointi siirtymätilanteisiin, erit.opet. tuki
- ▶ Verkstopalaverissa keskusteltiin perheen kokonaistilanteesta ja mietittiin muita mahdollisia tukimuotoja perheelle.
- ▶ Tilannetta jäätin seuraamaan, konsultointi jatkuu...

# Case Mari 6lk

- ▶ Konfliktitilanteita omassa koulussa, jotka johtivat mm. kiinnipitoon
- ▶ Vaikeuksia sosiaalisissa suhteissa (ulkonäkö)
- ▶ Tilanne kärjistyi niin paljon, että koulun aikuisilta ”tippui” rukkaset
- ▶ Hoitokontakti oli lastenpsykiatrilalle.
- ▶ ALVAA pyydettiin mukaan: yhteinen palaveri ----) hakemus sairaalakouluun, tapaamiset nuoren kanssa, tapaamiset opettajan kanssa.
  - ▶ Asioiden edetessä, nuori kieltäytyi sairaalakoulujaksosta. Sairaanhoidajan tapaamiset koululla hän hyväksyi. ALVA-työntekijät konsultoivat opettajaa ja huoltajaa.
  - ▶ Tilannetta seurattiin ja pidettiin uusi palaveri kaikkien toimijoiden kesken.
  - ▶ Tilanne rauhoittui lukukauden mittaan
  - ▶ Tällä hetkellä verkostossa pohditaan tuen tarvetta yläkouluun siirryttäessä

# Case Timppa 9lk

- ▶ Alakoulu sujui melko hyvin jämään luokanopettajan johdolla, vaikka ahdistustaipus ja toiminnanohjauksen ongelmat olivat näkyviä.
- ▶ Yläkoulu toi haasteita paljon lisää: opettajien ja luokkaryhmien vaihtuvuus, jatkuva luokasta toiseen siirtyminen, sokkeloiset tilat...
- ▶ Numerot alkoivat tippumaan, koulumotivaatio laski, poissaoloja...koulu teki LS, jonka seurauksena alkoi perhetyö.
- ▶ Lähete erikoissairaanhoidon ---) konsultointi pyyntö sairaalakoululle
  - ▶ Tilanteen selvittelyä, palaverieita. Oman koulun tukitoimet.
  - ▶ Lähete Kalliomaahan tukijaksolle
  - ▶ Toteutunut tukijakso, jonka jälkeen paluu omaan kouluun. (paluupalaveri)
  - ▶ Jakso oli kuitenkin näyttänyt sen, että oppilas hyötyisi sairaalakoulun kaltaisesta opinahjosta, joten erikoissairaanhoido päättyi tekemään lähetteen koko lukuvuoden kestäväälle opiskelujaksolle.



# Tukijakso

- ▶ Kalliomaan koulu tarjoaa neljän viikon koulunkäynnin tukijaksoa 11-17-vuotiaille lapsille ja nuorille. Tällainen tukijakso voi olla tarpeen, jos omassa koulussa on suuria haasteita, koulukäyntikyky on heikentynyt tai koulunkäynti keskeytynyt.
- ▶ Jakson aikana tavoitteena on havainnoida oppilaan koulunkäyntiä ja löytää omaan kouluun jalkautettavia tukikeinoja.
- ▶ Koulunkäynnin tukijaksolle tullaan erikoissairaanhoidon tai kasvatus- ja perheneuvolan läheteellä.
- ▶ Jokaiselle oppilaalle tehdään jakson ajaksi oma henkilökohtainen lukujärjestys.
  - ▶ Tavoitteet jaksolle pohditaan yhdessä oppilaan, huoltajan ja lähettävän koulun kanssa.

# Kalliomaan koulu

- ▶ Koulu on perustettu 1979
- ▶ Pitkä ja hyvä moniammatillinen yhteistyö nuorisopsykiatria kanssa
- ▶ Konsultaatio ja avo-opetus alkoivat reilu kymmenen vuotta sitten, joka suunniteltiin yhdessä nuorisopsykiatrian kanssa.
- ▶ Tällä hetkellä toimii avo-opetuksellisena sairaalakouluna
- ▶ Oppilaspaikkoja 39
- ▶ Oppilaat ovat 11-17 vuotiaita
- ▶ Erityisluokanopettajia 9kpl, laaja-alainen erityisopettaja, koulunkäynninohjaajia 4 kpl, rehtori, koulupsykologi, kuraattori ja sairaanhoitaja
- ▶ Kalliomaan koulussa on täysipainoisen opetussuunnitelman mukaisen opettamisen mahdollistavat tilat.

# KIITOS

- ▶ Lisätietoja saa mieluusti kysyä!
- ▶ [www.tuusula.fi/kalliomaankoulu](http://www.tuusula.fi/kalliomaankoulu)
- ▶ [reija.laine@tuusula.fi](mailto:reija.laine@tuusula.fi)
- ▶ [mika.saatsi@tuusula.fi](mailto:mika.saatsi@tuusula.fi)