

ALVA- Alueellinen vaativan erityisen tuen oppilashuolto ja opetus

<https://www.youtube.com/watch?v=RiiOS5JK9so>

Lähtötilanne

- ▶ ALVA-toimintamallin kehittämistyö on toteutettu viiden kunnan (Mäntsälä, Järvenpää, Pornainen, Nurmijärvi ja Tuusula) yhteistyönä osana kansallista LAPE-hanketta.
- ▶ Tavoitteena oli rakentaa malli, joka palvelee kuntien psyykkisesti oireilevia EVA-oppilaita esikoulusta peruskoulun yhdeksänteen luokkaan saakka.
- ▶ Hankkeen yhtenä keskeisenä tavoitteena on ollut ko. oppilasryhmän oppilaaksioton sekä oppilashuollollisten palveluiden järkevöittäminen, jotta **OIKEAT OPPILAAT OLISIVAT OIKEITA AIKOJA OIKEISSA PAIKOISSA.**
- ▶ Toinen keskeinen tavoite on ollut lisätä moniammatillista konsultaatiota perustasolle. (Kunta-ALVA)

Mikä ALVA?

- ▶ Alueellinen vaativan erityisen tuen oppilashuolto palvelee psyykkisesti oireilevia lapsia ja nuoria Tuusulan, Järvenpään, Nurmijärven, Mäntsälän ja Pornaisten alueella.
- ▶ Asiakkaat ovat esikouluikäisistä aina peruskoulun loppuun saakka.
- ▶ ALVA-tiimiin kuuluu psykologi, koulukuraattori, sairaanhoitaja ja kaksi konsultoivaa erityisluokanopettajaa.
- ▶ ALVA-tiimin pääkouluna toimii Kalliomaan sairaalakoulu

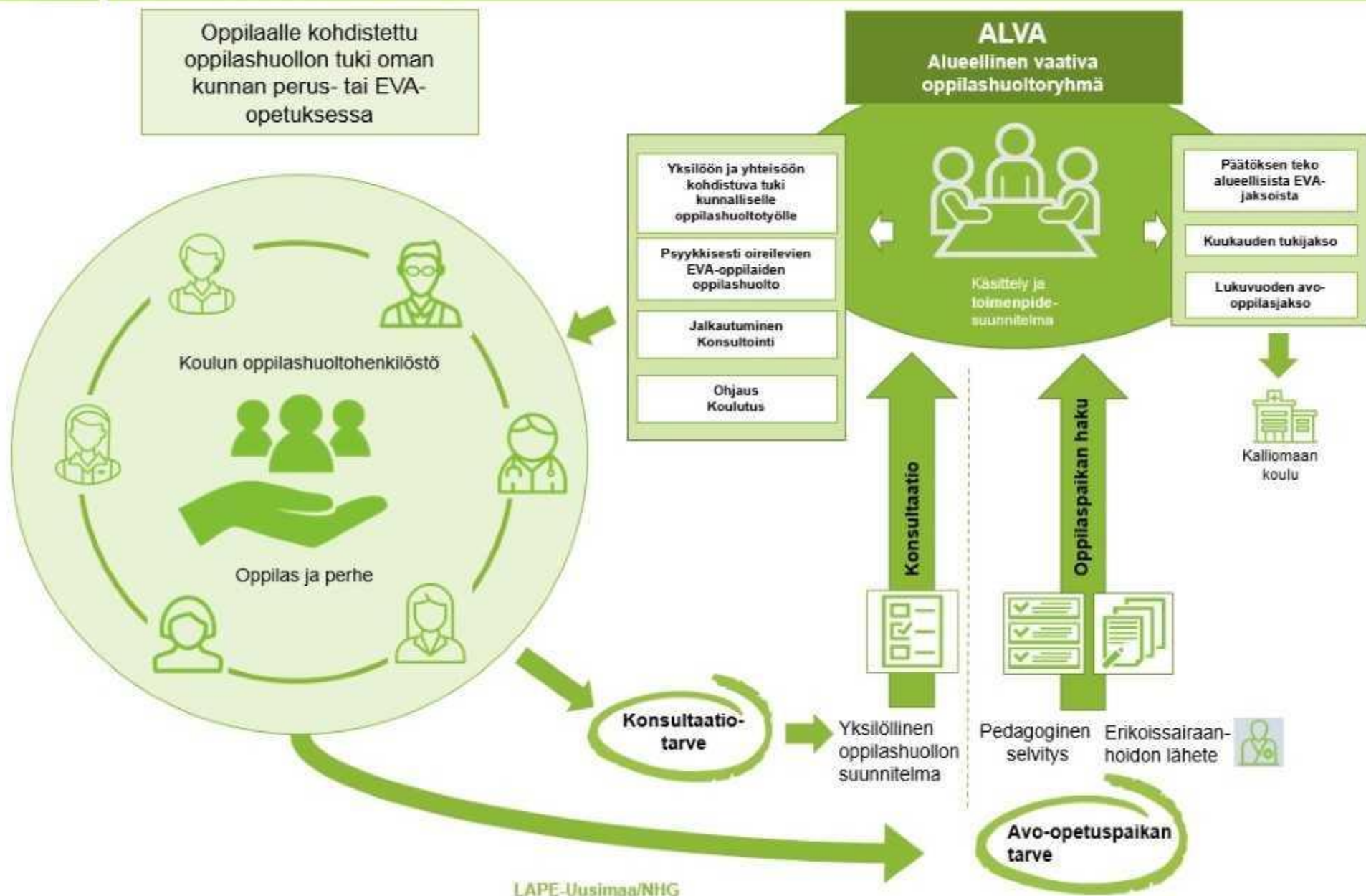
Talouselämä- lehti 26.4

- ▶ Miljardin murhe
- ▶ ”Tämä on inhimillinen tragedia, johon Suomella ei ole varaa. Suomessa on kymmeniä tuhansia nuoria, jotka eivät käy koulussa eikä töissä”, Emilia Kullas
- ▶ ”Pelkän peruskoulun varaan jääminen on selvä syrjäytymisriski, samoin lastensuojelun sijoitus teini-iässä. Mielensterveys on kolmas, kasvava syy.”
- ▶ ”Jos syrjäytyminen vähenisi viidenneksen, rahaa säästyisi 200 miljoonaa euroa joka vuosi”, Pekka Lähteenmäki.
- ▶ Klaus Rannan mukaan nyt tarvittaisiin lähipalveluihin nopeasti enemmän hoitoa ja apua. Järjestelmällistä mielensterveyshoitoa pitäisi saada jo lähipalveluista, esim. opiskeluhuollosta.
- ▶ ”Tällä hetkellä näiden nuorten hoidon turvaaminen on muodostumassa yhä vaikeammaksi erikoissairaanhoidon ruuhkautumisen vuoksi. Järjestelmä ei kestä tällaista kasaantumista”, Ranta sanoo.

Kenen kanssa työskentelemme?

- ▶ Lapsi/nuori ja heidän perheensä
- ▶ Koulujen/esiopetuksen opettajat ja oppilashuoltohenkilöstö
- ▶ Perheeseen liittyvät muut yhteistyötahot: sosiaalitoimi, perheneuvola, erikoissairaanhoido jne.
- ▶ Kunnan ALVA-ryhmät

ALVA-ryhmän toiminta psyykkisesti oireilevan oppilaan opiskelun tukemisessa perustuu yhteistyöhön kunnan toimijoiden, oppilaan ja hänen perheensä kanssa



Psyykkisesti oireilevan erityisen vaativaa tukea tarvitsevan oppilaan tulo ALVA-oppilashuoltoryhmän tietoon etenee kuvattujen prosessien mukaisesti

Yleinen tuki

Tehostettu tuki

Erityinen tuki

Huolen herääminen koulussa

Koululle saadaan tieto tai koululla herää huoli oppilaaseen liittyen

Huolen käsittely

Tuen tarpeen käsittely aloitetaan koululla yhteistyössä perheen, oppilaan ja sovittujen koulun ammattilaisten kanssa

Tukitoimet

Tukitoimien järjestämiseksi laaditaan perheen ja oppilaan kanssa yhteistyössä yksilöllinen suunnitelma, jota kaikki osapuolet sitoutuvat toteuttamaan

Edistymisen seuranta

Koululla ja kotona seurataan sovittujen tukitoimien vaikutuksia oppilaan hyvinvointiin



Arviointi ja seuranta

Riittävä tuki omalla koululla

- Tukitoimet riittäviä tai tukitoimia ei enää tarvita
- Opetus omalla koululla

Tuki riittämätöntä omassa koulussa

- ALVA:n konsultointi
- Kunnan omien EVA-luokkien opetus tai opetus tuettuna omalla koululla (ALVA:n konsultointi ja oppilashuoltotyö)

Tarve opetukseen sairaalakoulussa

- Hakemus ALVA:n käsiteltäväksi kunnalliselta EVA:ta ja/tai erikoissairaanhoidosta
- ALVA tekee päätöksen EVA -jaksosta sairaalakoulussa tai oppilas jatkaa kunnan EVA-luokalla tai omassa koulussa ALVA:n tukemana



Huolen herääminen erikoissairaanhoidossa

Huolesta keskustellaan ESH:n asiakkaan ja hänen perheensä kanssa, sekä pyydetään suostumus konsultaatioon ja/tai koulunkäyntiin sairaalakoulussa

Konsultointi

ESH konsultoi ALVA-ryhmän konsultoivaa erityisopettajaa

Hakemus

Hakemus ALVA:lle sairaalakoulupaikasta tehdään ESH:ssa

Koulu voi täydentää hakemuslomaketta omilla olemassa olevilla tiedoilla

Koska voi ottaa yhteyttä?

- ▶ Lapsen/nuoren koulunkäynti ei koulun tarjoamista tukitoimista huolimatta onnistu.
- ▶ Haluat pohtia lapsen/nuoren haastavaa koulunkäynnin tilannetta yhdessä.
- ▶ Lapsi/nuori on jäänyt pois koulusta.

Konsultaatio,lv 18-19, 135 kpl

- ▶ ALVA-tiimi tarjoaa moniammatillista konsultaatiota perusopetuksen yleisopetuksen ryhmiin, pienluokkiin ja kuntien vaativan erityisen tuen ryhmiin sekä esiopetusryhmiin.
- ▶ Konsultaatio voi olla sekä nimetöntä että lupiin perustuvaa.
- ▶ ALVA:n työntekijöitä voi pyytää osaksi lapsen/ nuoren yksilöllistä oppilashuollon verkostoa huoltajien luvalla.
- ▶ ALVA-tiimi voi jalkautua myös luokkaryhmiin tarvittaessa.
- ▶ Konsultaatio voi olla myös puhelinkonsultaatiota.
- ▶ Tavoitteena on suunnitella lapsen/nuoren koulunkäynnin tuki yhdessä lapsen/nuoren ympärillä olevien toimien kanssa. Näin rakentuu yhteistyössä yksilöllinen polku, johon kuuluvat tarvittavat tukitoimet.

Case Mari 6lk

- ▶ Konfliktitilanteita omassa koulussa, jotka johtivat mm. kiinnipitoon
- ▶ Vaikeuksia sosiaalisissa suhteissa (ulkonäkö)
- ▶ Tilanne kärjistyi niin paljon, että koulun aikuisilta ”tippui” rukkaset
- ▶ Hoitokontakti oli lastenpsykiatrilalle.
- ▶ ALVAA pyydettiin mukaan: yhteinen palaveri ----) hakemus sairaalakouluun, tapaamiset nuoren kanssa, tapaamiset opettajan kanssa.
 - ▶ Asioiden edetessä, nuori kieltäytyi sairaalakoulujaksosta. Sairaanhoidajan tapaamiset koululla hän hyväksyi. ALVA-työntekijät konsultoivat opettajaa ja huoltajaa.
 - ▶ Tilannetta seurattiin ja pidettiin uusi palaveri kaikkien toimijoiden kesken.
 - ▶ Tilanne rauhoittui lukukauden mittaan
 - ▶ Tällä hetkellä verkostossa pohditaan tuen tarvetta yläkouluun siirryttäessä

Tukijakso

- ▶ Kalliomaan koulu tarjoaa neljän viikon koulunkäynnin tukijaksoa 11-17-vuotiaille lapsille ja nuorille. Tällainen tukijakso voi olla tarpeen, jos omassa koulussa on suuria haasteita, koulukäyntikyky on heikentynyt tai koulunkäynti keskeytynyt.
- ▶ Jakson aikana tavoitteena on havainnoida oppilaan koulunkäyntiä ja löytää omaan kouluun jalkautettavia tukikeinoja.
- ▶ Koulunkäynnin tukijaksolle tullaan erikoissairaanhoidon tai kasvatus- ja perheneuvolan läheteellä.
- ▶ Jokaiselle oppilaalle tehdään jakson ajaksi oma henkilökohtainen lukujärjestys.
 - ▶ Tavoitteet jaksolle pohditaan yhdessä oppilaan, huoltajan ja lähettävän koulun kanssa.

Kalliomaan koulu

- ▶ Koulu on perustettu 1979
- ▶ Pitkä ja hyvä moniammatillinen yhteistyö nuorisopsykiatria kanssa
- ▶ Konsultaatio ja avo-opetus alkoivat reilu kymmenen vuotta sitten, joka suunniteltiin yhdessä nuorisopsykiatrian kanssa.
- ▶ Tällä hetkellä toimii avo-opetuksellisena sairaalakouluna
- ▶ Oppilaspaikkoja 39
- ▶ Oppilaat ovat 11-17 vuotiaita
- ▶ Erityisluokanopettajia 9kpl, laaja-alainen erityisopettaja, koulunkäynninohjaajia 4 kpl, rehtori, koulupsykologi, kuraattori ja sairaanhoitaja
- ▶ Kalliomaan koulussa on täysipainoisen opetussuunnitelman mukaisen opettamisen mahdollistavat tilat.

KIITOS

- ▶ Lisätietoja saa mieluusti kysyä!
- ▶ www.tuusula.fi/kalliomaankoulu
- ▶ reija.laine@tuusula.fi
- ▶ mika.saatsi@tuusula.fi