



VALTERI



OPETUSHALLITUS  
UTBILDNINGSTYRELSEN

# Monialainen yhteistyö ja perhekeskukset – totta vai tarua?



**TYKS-alueen  
kokeilutoiminta**

**4. VIP-kinkarit 8.4.2021**

**Mikä intiaaninimi kuvaa sinua ja tekemääsi monialaista yhteistyötä ”pahimmillasi ja parhaimmillasi”? Kirjaa nimet chatiin.**

Laiska kettu

Taisteluhärkä

Laulava kivi

Huolellinen astuja

Sanoo jatkuvasti

Kaksoiskasvo

Kaksihaarainen puu

Kypsyttäjä

Aina ajoissa

Yksin pilvessä

Lyhyet siivet

Seisova puhveli

Hiilimies

Salainen lahja

Ripoteltu sinne tänne

Kojootti ravaa kehää

Tupaten täynnä

Kerran haudattu

Lehdet

Haaveileva tiikeri

Monta suloista väriä

Yksi joka pamauttaa päähän

Villi sika

Musta Ukkonen

Musta tähti

Hetkessä hiiltyvä

Vanha nirso

Vuorten kaste

Ei pelkää tietämistä

Salamoiva hiiri

Hän, joka muuttuu

Ahmii nuolensa

Polta se karrelle

# Aikataulu

# Tavoitteet

14.00 **Monialainen yhteistyö voimavarana**  
Suvi Sankinen ja Merja Koivisto

14.30 **Tietoisku Sote-akatemiasta ja osaamispuusta**  
Jaanet Salminen, yliopistonlehtori, TY

## Välitehtävä

15.00 **Lapsi- ja perhepalveluiden kehittämisen painopisteet**  
Hanne Kalmari, johtava asiantuntija, THL

15.30 **Päätös**



Pohdit omia ja yhteisösi mahdollisuuksia monialaisessa yhteistyössä



Päivität tietojasi Sote-akatemiasta ja Osaamispuusta



Kuulet lasten, nuorten ja perheiden palveluiden kehittämisen kokonaisuudesta Suomessa



Oma käsityksesi SI-SOTE-yhteistyön merkityksellisyydestä vahvistuu



Osallistujat: Kuntien kasvatus-, opetus- ja opiskeluhooltohenkilöstö ja muut kiinnostuneet, konsultaatio-koulutukseen osallistuvat tiimit

# VIP-kinkerit!

iltapäivisin klo 14-15.30

Vaativa erityinen tuki  
Vip-kehittämistoiminnan  
helmet  
9.12.2020

Opiskeluhuollon raamit  
ja rivitanssi  
21.1.2021

Opiskeluhuollon  
haasteet hallintaan  
8.3.2021

Monialainen yhteistyö  
ja perhekeskukset -  
totta vai tarua?  
8.4.2021

Sijoitettujen lasten ja  
nuorten koulunkäynnin  
tukeminen -  
kokemuksia  
ja kokeiluja  
6.5.2021

- VIP-kehittämistoiminta pähkinänkuoressa ja työtämme tukevat helmet
- Reitit verkkoviidakossa - mistä löydät tietoa:
  - Kouluakäymättömyydestä
  - Sijoitettujen lasten koulunkäynnistä ja
  - Toiminta-alueittain järjestettävästä opetuksesta
- Tarkastelussa omat, koulun ja kunnan käytänteet vaativaa erityistä tukea tarvitsevien lasten ja nuorten tukemisessa

- Kertauskurssi ja päivitys opiskeluhuollosta
- Vinkit ja linkit
  - Opiskeluhuollon kehittämiseen
  - verkostoyhteistyöhön,
  - hyvän kokouksen elementtien rakentamiseen
- Tarkastelussa omat, koulun ja kunnan hyvät käytänteet ja kehittämisen kohteet opiskeluhuollossa ja monialaisessa yhteistyössä
- Ideoita, innostusta ja iloa omaan työhön

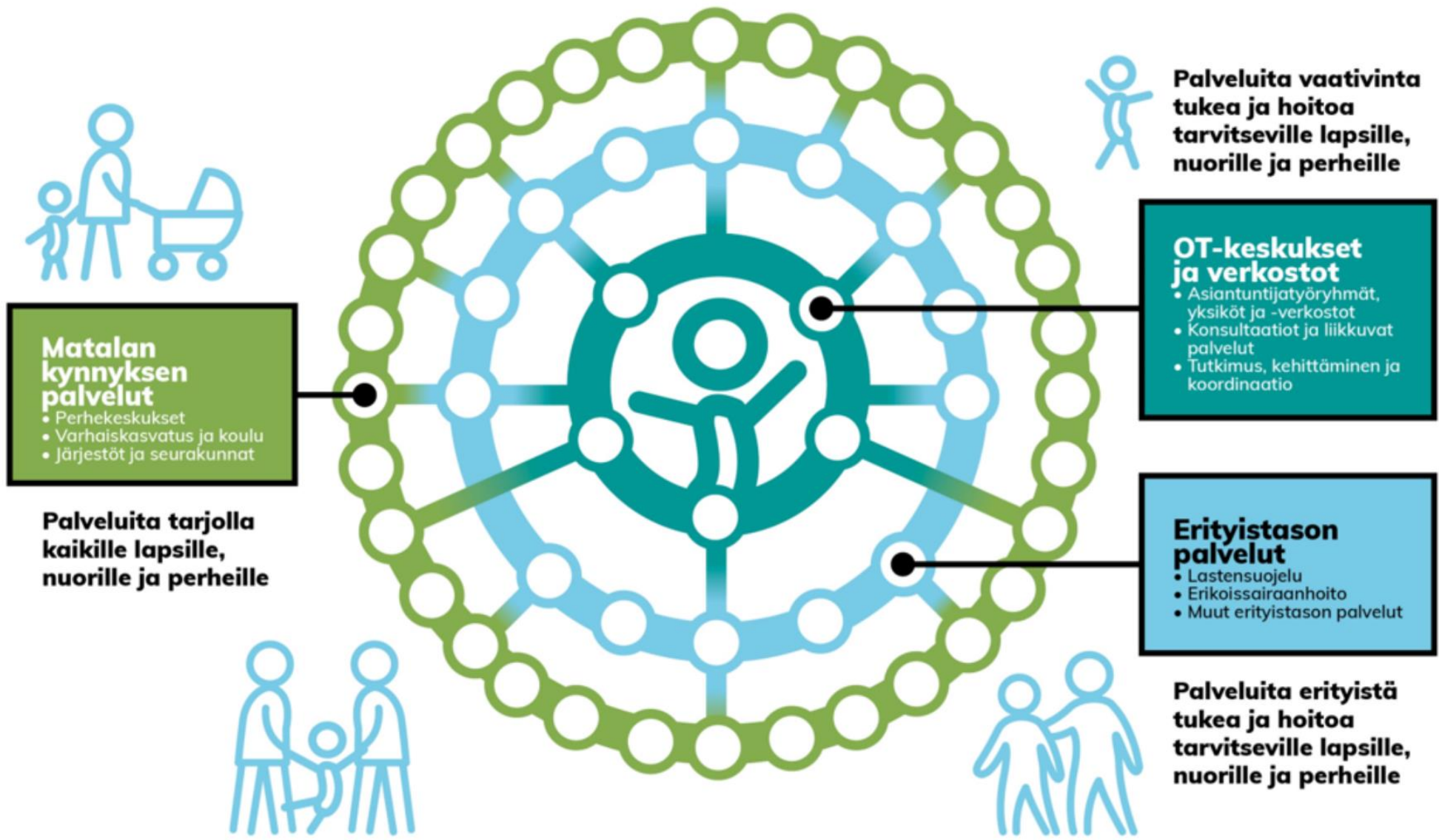
- Interventiot käytännössä
- Monialaisen yhteistyön sudenkuopat ja niiden selättäminen
- Systeminen työote ja käytännön esimerkkejä toiminnasta  
Päivi Petrelius

- SISOTE -yhteistyön vahvistaminen
- Tietoisku Sote-akatemiasta ja Osaamispuusta  
Jaanet Salminen
- Lapsiperhepalvelujen kehittämisen painopisteet  
Hanne Kalmari

- TOP Tuki oikeasta paikasta - hankkeen päänostot koulunkäynnin näkökulmasta  
Petra Ahonen ja Marketta Raivio
- VIP-verkoston ja konsultatiivisen työn mahdollisuudet monialaisen työn vahvistamiseksi

Käsite	Määritelmä
Inklusio	Kaikki oppilaat käyvät koulua yhdessä ja yhteinen opetus on järjestetty oppilaiden yksilöllisten edellytysten mukaisesti. Jokainen oppilas ja henkilökunnan jäsen tuntee olevansa hyväksytty ja arvostettu yhteisössään. Inklusiivisessa koulussa sekä käytänteet, asenteet ja uskomukset tukevat inklusion toteutumista.
Lähikouluperiaate	Lähikouluperiaate tarkoittaa sitä, että oppilas voi käydä lähikouluun eli sitä koulua, jonka oppilaaksi hän asuinpaikkansa perusteella kuuluu. Tuki annetaan oppilaalle ensisijaisesti omassa opetusryhmässä ja koulussa erilaisin joustavin järjestelyin, ellei oppilaan etu tuen antamiseksi välttämättä edellytä oppilaan siirtämistä toiseen opetusryhmään tai kouluun.
Opiskeluhoolto	Yhteinen termi termeille oppilas- ja opiskelijahuolto
Moniammatillinen yhteistyö	Saman toimialan ja saman sektorin eri ammattiryhmien välistä yhteistyötä.
Monialainen yhteistyö	Eri sektoreiden ja toimialojen välistä yhteistyötä.
Perustason palvelut "Matalan kynnyksen palvelut"	Ongelmia ja sairauksia ehkäisevät palvelut sekä suojaavia tekijöitä vahvistavat palvelut: Neuvolat, perhetyö, <b>varhaiskasvatus, koulu, opiskeluhoolto</b> , digitaaliset palvelumahdollisuudet, järjestöjen, seurakuntien ja vertaistuen palvelut, vanhemmuuden ja parisuhteen tuki, eropalvelut
Erityistason palvelut	Palveluita erityistä tukea ja hoitoa tarvitseville lapsille, nuorille ja perheille. Palveluihin kuuluvat lastensuojelu, erikoissairaanhoido, vammaispalvelut, Lastensuojelun vaativat erityispalvelut, vaativat lasten- ja nuorisopsykiatriset palvelut, rikosseuraamusten piiriin joutuneiden palvelut, vaativat maahanmuuttajien ja turvapaikanhakijoiden palvelut ja vaativat päihdepalvelut
Näyttöön perustuvat opetusmenetelmät  Toissijainen lähde: NMI	Näyttöön perustuvilla käytännöillä tarkoitetaan opetusmenetelmiä, joiden vaikuttavuus ja tehokkuus on tutkittua. Näyttöön perustuviksi käytännöiksi voidaan kutsua sellaisia menetelmiä, jotka läpäisevät tiukat laadulliset, määrälliset ja tunnistettujen vaikutusten kokoon liittyvät kriteerit. Kriteerit varmistavat, että menetelmiä hyödyntämällä oppimistuloksia voidaan merkittävästi parantaa. Näyttöön perustuvien käytäntöjen tutkimus painottuu kokeellisiin tutkimuksiin, sillä ne soveltuvat parhaiten syy-seuraussuhteiden osoittamiseen, joka on olennaista tuen keinojen vaikuttavuuden tutkimisessa ). Tutkimukset voidaan toteuttaa ryhmätutkimuksena tai yksittäistapaustutkimuksena.
Näyttöön perustuvat menetelmät ja toimintamallit	Näyttöön perustuva interventio tai työmenetelmä on näyttöön perustuvaa käytäntöä tai toimintaa suppeampi käsite. Työmenetelmää voidaan kutsua näyttöön perustuvaksi silloin, kun sen on osoitettu toimivan tietyn häiriön tai ongelman hoidossa tai ennaltaehkäisyssä tietyn populaation parissa kontrolliryhmään verrattuna. <a href="https://kasvuntuki.fi/implementointiopas/2-kasitteita-tutkimusta-ja-teoriaa/">https://kasvuntuki.fi/implementointiopas/2-kasitteita-tutkimusta-ja-teoriaa/</a>

Käsite	määritelmä
<p>VIP-verkosto ja kehittämistoiminta</p> <p><a href="http://vip-verkosto.fi">vip-verkosto.fi</a>  <a href="#">VIDEO: VIP kahdessa minuutissa</a></p>	<p>Vip-palveluverkosto muodostuu eri hallintokunnista ja toimijoista, jotka yhdessä luovat vaativan erityisen tuen kattavan ja monialaisen ohjaus- ja palveluverkoston. Palveluverkosto tarjoaa lapselle ja nuorelle saadaan sopivat täsmäpalvelut oikea-aikaisesti ja joustavasti.</p> <p>VIP-Kehittämistoiminnan tavoitteena on yhdistää ja syventää vaativan erityisen tuen osaamisen alueellisia voimavaroja ja vastata nykyistä joustavammin ja monipuolisemmin verkoston piirissä olevien oppilaiden ja heidän opettajiensa tarpeisiin. Matalan kynnyksen palvelut pyritään tuomaan jo varhaisessa vaiheessa lasten ja nuorten omiin toimintaympäristöihin, kuten lähikouluihin. Ennaltaehkäisevä työote painottuu toiminnassa, jonka vakiinnuttaminen on pitkän tähtäyksen tavoite.</p>
<p>Vaativaa tukea tarvitsevat lapset, nuoret ja perheet</p> <p><a href="#">Vaativa erityinen tuki Aino Äikäs</a></p>	<p>Vaativaa ja moniammatillista tukea tarvitsevat lapset ja nuoret, joilla on vakavia psyykkisiä pulmia, moni- tai vaikeavammaisuutta, kehitysvammadiagnoosi tai autismin kirjoa. Osalla lapsista on pidennetty oppivelvollisuus tai oppilaita, joilla on PoL:n 18 §:n mukaisia erityisiä opetusjärjestelyitä. Lasten, nuorten ja perheiden tukeminen vaatii heidän kanssaan työskenteleviltä aikuisilta monialaista yhdessä tekemistä, uusia toimintamalleja ja osaamisen jakamista.</p>
<p><b>Kuntoutus</b></p>	<p>Kehityksen poikkeavuuksien aiheuttaman haitan lieventämistä, lapsen kehityksen ja kasvatuksen sekä perheen tukemista.</p>
<p><b>Interventio</b></p>	<p>Interventio-ohjelman tavoitteet voidaan jakaa karkeasti kahteen osaan: toisissa interventio-ohjelmissa pyritään ehkäisemään oppimisvaikeuksien syntymistä ja toisissa tavoitteena on oppimisvaikeuksiin liittyvien oppimispulmien lieventäminen. <a href="https://blogs.helsinki.fi/thinkmath/tietopalvelu/interventio/erityispedagoginen-interventio/">https://blogs.helsinki.fi/thinkmath/tietopalvelu/interventio/erityispedagoginen-interventio/</a>  Toimenpide jolla pyritään vaikuttamaan yksilön tai ryhmän terveydentilaan tai käyttäytymiseen. <a href="https://www.terveyskirjasto.fi/terveyskirjasto/tk.koti?p_artikkeli=Ilt01376">https://www.terveyskirjasto.fi/terveyskirjasto/tk.koti?p_artikkeli=Ilt01376</a></p>
<p><b>Osaamis- ja tukikeskus OT</b></p>	<p>OT-keskus on kehitteillä oleva verkostomainen monialainen osaamis- ja tukikeskus erityistason vaativia palveluja tarvitseville lapsille, nuorille ja heidän perheilleen. Suunnitelmana on, että Suomessa toimii viisi OT-keskusta. OT-keskukset tulevat toimimaan sote-yhteistyöalueilla tehden monialaista yhteistyötä yli maakuntarajojen.</p>



Kuva: Sosiaali- ja terveysministeriö



Monialainen yhteistyö voimavarana



# Monialaisen yhteistyö opetussuunnitelmassa

Oppimisen ja koulunkäynnin tuen käytännön järjestämiseen liittyvät keskeiset paikalliset linjaukset

- Oppimisen ja koulunkäynnin tuen tarpeiden **suunnitelmallinen seulonta** tuen järjestämiseksi
- **Yhteistyö, vastuut ja työnjako** opetustoimessa sekä muiden hallintokuntien kanssa
- Yhteistyö oppilashuollon palveluista vastaavien ja muiden tarvittavien asiantuntijoiden kanssa **tuen tarpeen arvioinnissa, tuen suunnittelussa, järjestämisessä sekä käytännön toteuttamisessa**
- **Kotien kanssa tehtävän yhteistyön keskeiset toimintaperiaatteet** oppimisen ja koulunkäynnin tuen kysymyksissä
- Oppimisen ja koulunkäynnin tukeen liittyvät **toimivaltuudet eri hallintopäätöksissä**

Muistatko kirjauksenne?

Miten suunnitelmallisuus ja tietoon perustuva monialainen yhteistyö näkyvät teillä käytännöissä?

Oppilashuoltosuunnitelman toteuttaminen ja seuraaminen on osa opetuksen järjestäjän omavalvontaa koskevaa tehtävää. **Opetuksen järjestäjä vastaa yhteistyössä opetustoimen ja sosiaali- ja terveystoimen oppilashuoltopalveluista vastuussa olevien viranomaisten kanssa oppilashuollon kokonaisuuden omavalvonnan toteutumisesta.**

1. Oppilashuollon kokonaistarve ja käytettävissä olevat oppilashuoltopalvelut 2. Yhteisöllinen oppilashuolto ja sen toimintatavat 3. Yksilökohtaisen oppilashuollon järjestäminen 4. Oppilashuollon yhteistyön järjestäminen oppilaiden ja heidän huoltajiensa kanssa 5. Oppilashuoltosuunnitelman toteuttaminen ja seuraaminen



**Vuosikello (seulat, opiskeluhuolto...); tehtävänkuvaukset: konsultaatiomalli; palvelupolut**

## Koulupoissaolojen ennaltaehkäisy

### Suosituksukset (mm. Kearney 2008)

- päivästruktuurin ylläpito, riskihetkien tunnistaminen, vanhemman tukeminen, ikätovereiden tuki, oppilaan luottohenkilön apu, oppilaan ja vanhempien psykoedukaatio, kaverisuhdetaitojen vahvistaminen
- riittävät opilliset tukitoimet, tukiopetus, ongelmanratkaisukeinojen opettaminen, kannustinjärjestelmät
- opettajien voimavarojen huomioiminen, koulun muun henkilökunnan riittävä resurssointi
- seuraamukset, esim. erottaminen ovat toimimattomia keinoja
- **Toimintaperiaatteita: Ennakointi ja tunnistaminen, avoimuus ja tiedottaminen, yhteisöllisyys, matalan kynnyksen keskusteluyhteys** koulussa kaikissa asioissa

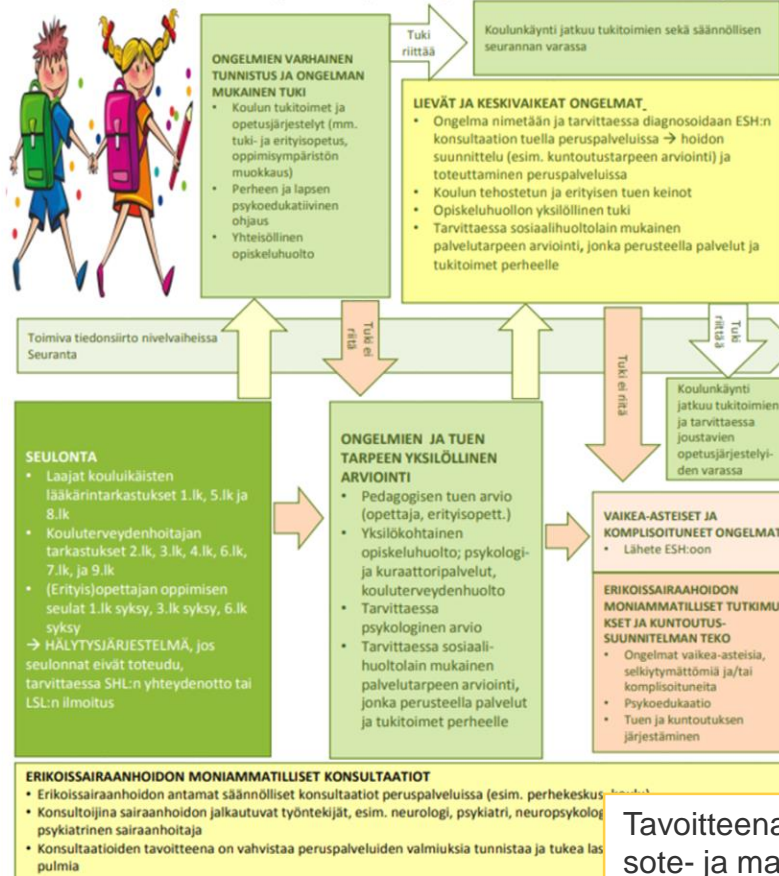
Mitä tarkoittaa käytännössä. Esim. työtapana, työmenetelmä	Kuka toteuttaa?	Taustatuki (konsultointi, koulutus)	Alueellinen osaaja/ vastuutaho
<b>Koulun ja kodin yhteistyö</b> <ul style="list-style-type: none"> <li>• <b>Lapset puheeksi –menetelmä (Verkostotyönkoontilomake)</b></li> </ul>	Koko koulun henkilökunta		
<b>Sosiaaliset taidot ja ryhmäyttäminen</b> <ul style="list-style-type: none"> <li>• luokkatyöskentely</li> <li>• lasten ja vanhempien fokusoidut <b>ryhmiä</b>; avoimia ja fokusoituja esim. Ihmeelliset vuodet, Friends,)</li> <li>• Ohjatut välitunnit</li> </ul>	oppilashuolto, srk, järjestöt, nuorisotoimi Työntekijä koulusta tai yhteistyö eri toimijoiden kesken Perhekeskus: perhetyö, perheneuvola	Kasvun tuki	
<b>Oppiminen</b> <ul style="list-style-type: none"> <li>• <b>Oppimisvaikeuksien selvittäminen ja arviointi, seurat (Oppimisen ja kehityksen pulmat palvelukuvaus)</b></li> <li>• <b>Oppimisen tukitoimet</b> yleinen, tehostettu tai erityinen tuki (sis. oppimisen tilapäiset erityisjärjestelyt) esim. eriyttäminen, tukiopetus, läksykerhot, osa-aikainen erityisopetus, opetuksen tilapäinen erityisjärjestely</li> <li>• <b>Pedagogiset interventiot</b> joilla pyritään ehkäisemään oppimisvaikeuksia tai muutetaan lapsen tai nuoren käytöstä yksilön ja ympäristön kannalta suotuisampaan suuntaan.</li> </ul>	Opettajat, laaja-alaiset erityisopettajat koulupsykologi	Koululääkäri neuropsykologi perheneuvola	
<b>Kouluterveydenhuollon palvelut</b> <ul style="list-style-type: none"> <li>• terveydenhoitajan tavoittaminen koulusta myös pienissä asioissa</li> <li>• terveystarkastukset</li> </ul>	Kouluterveydenhoitaja, lääkäri		
<b>Muuta</b> <ul style="list-style-type: none"> <li>• Sähköisten välineiden hyödyntäminen</li> <li>• jalkautuminen nuorten ajanviettopaikkoihin mm kauppakeskukset yhteistyössä nuorisotoimen kanssa</li> <li>• Koulukummi/kummioppilas- toiminta</li> <li>• vierellä kulkeminen kouluun saattaminen, läksyissä auttaminen</li> </ul>			

## Lapsi- ja perhepalveluiden muutosohjelma

HALLITUKSEN KÄRKIHANKE

Teemme yhdessä lasten, nuorten ja perheiden hyvää arkea

### Koululaisen oppimisen ja kehityksen pulmien tunnistaminen ja tuki



Tavoitteenamme oli uudistaa palvelujen rakenteita sote- ja maakuntaudistuksen linjausten mukaisesti.

Suunnitella palveluiden ohjausta ja johtamista sekä loimme uusia työskentelytapoja, jotka perustuvat tutkimustietoon ja hyvin suunniteltuihin integroituihin toimintamalleihin.

## Lapsi- ja perhepalveluiden muutosohjelma

HALLITUKSEN KÄRKIHANKE

Teemme yhdessä lasten, nuorten ja perheiden hyvää arkea

### Oppimisen ja kehityksen pulmien tunnistaminen ja tuki

PKS LAPEn Oppimisen ja kehityksen pulmat työryhmä koostui lastenpsykiatrian, astenneurologian, neuvolan, koulun ja opiskeluhoitoon sekä kuntoutuksen ammattilaisista. Työryhmä kehitti palvelu-uudistuksen, jonka tavoitteena on ehjät oppimispolku ja syrjäytymisen ehkäisy. Tavoitteena on ongelmien varhaisessa tunnistamisessa ja tukemisessa, joka toteutuu peruspalveluissa tiivillä ja tarpeen mukaisella yhteistyöllä erikoissairaanhoidon ja sosiaalihuollon kanssa.



#### Oppimisen ja kehityksen pulmien tunnistaminen ja tukeminen

- Varhaiskasvatukseen ja koulun kuntoutuksellisen työryhmän kehittäminen
- Erikoissairaanhoidon jalkautuvan konsultaation kehittäminen
- Toimijoiden välisen tiedonkulun ja hälytysjärjestelmien kehittäminen
- Avun saanti perheille, joilla on erityistä vaikeutta sitoutua tai ottaa tarjottua tukea vastaan

#### Monitoimijaiset konsultaatiot

Lievä ja keskivaikeita oppimisen ja kehityksen pulmia ei aina tunnisteta, tai ne tunnistetaan liian myöhään, jolloin tukitoimet eivät kohdenna oikea-aikaisesti. Lasten arkiympäristössä, kuten varhaiskasvatuksessa ja koulussa, kaivataan konsultaatiota esim. diagnosoimien ja lapsen tukitoimien suunnitteluun.

Työryhmä kehitti monitoimijaisen oppimisen ja kehityksen pulmien konsultaatiomallin perustasolle, perhekeskuksiin ja opiskeluhoitoon. Konsultaatio on lapsikohtaista. Se on tarkoitettu monimutkaisiin tilanteisiin, joissa lapsella on vaikeaa oppimista ja kehityksen ongelmia, joiden lähtökohta on oppimisen ja kehityksen ongelmia, joiden lähtökohta on oppimisen ja kehityksen ongelmia. Konsultaatio perustuu perustasolla kerättyyn tietoon ja yksilöllisiin tutkimuksiin. Konsultoina toimivat lastenneurologian ja lastenpsykiatrian asiantuntijat.

Konsultoinnin tavoitteena on dialogissa edetä ongelman nimeämiseen ja tukitoimien suunnitteluun, huomioiden sekä lapsen että vanhempien tuen tarpeet. Tavoitteena on että lapsi ja perhe saavat tarvitsemansa tuen lähiympäristössään.



Lisätietoja

Susanna Huju  
Tuuli Immonen  
Leena Männistö

susanna.huju@hus.fi  
tuuli.immonen@hus.fi  
leena.mannisto@hus.fi

## Lapsi- ja perhepalveluiden muutosohjelma

HALLITUKSEN KÄRKIHANKE



Teemme yhdessä lasten, nuorten ja perheiden hyvää arkea

## Lasten mielenterveys on yhteinen asia!

PKS LAPen Lasten mielenterveys-työryhmä koostui opiskeluterveydenhuollon, opiskeluhoitoon, perheneuvolan, lastensuojelun, lastenpsykiatrian ja nuorisopsykiatrian ammattilaisista. Työryhmän näkemys oli, että ensimmäisenä lapsen hädän huomaavan työntekijän tulee ottaa koppi lapsen ja hänen perheensä tilanteesta ahtaiden ammattiroolin korostamisen ja pois-lähtettämisen sijaan.

#### Keskeiset tulokset

- Lasten mielenterveyden palvelupolun yleiskuvaus
- Koulupudokkuuden palvelukuvaus sisältäen koulupoissaolojen toiminnallisen luokittelun ja interventiovalikon
- Koulupoissaolokyselyn (SRAS-S) suomennos (HUS), sen käyttöönoton kokeilu ja arviointi

#### Seuraavat askeleet

Lasten ja nuorten mielenterveys- ja päihdepalveluiden resurssointi riittäväksi siten, että matalan kynnyksen tukea, apua ja hoitoa on saatavilla lähipalveluna koulussa ja perhekeskuksissa.

**Koulupoissaolojen interventiovalikko** koulujen käyttöön ja jatkokehittettäväksi. Lasten mielenterveydenhuollon perustason interventioiden tarjonnan alueellinen koordinointi Perhekeskuksen tehtäväksi.

**Ohjelmallisten interventiomallien kehittäminen** koulupoissaoloihin ja muihin lasten mielenterveyteen liittyviin pulmiin.



#### Esimerkinä koulupudokkuuden ennaltaehkäisy

Koulupudokkaat ovat kohderyhmä, jonka kohdalla tarvitaan yhteistä SI-SO-TE työtä. Koulupoissaoloihin liittyvät käytännöt ovat olleet vaihtelevia. Yhtenäiset toimintatavat, verkostotyö ja varhaisen tuen lisääminen poissaoloihin puuttamisessa on tärkeää.

Työryhmytyöskentelyn pohjana oli Christopher Kearney'n koulupoissaoloihin liittyvä materiaali. Kearney'n **Koulupoissaolokysely** suomennettiin HUS:in toimesta ja sitä kokeiltiin yhteistyössä oppilashuollon osahankekehtämisen kanssa pääkaupunkiseudulla ja Uudellamaalla. Kyselyä suositellaan jatkossa systemaattiseen käyttöön poissaolon syyn määrittelyyn avuksi. Syyluokituksen pohjalta on mahdollista kohdentaa toimivia interventioita. Työryhmä kokosi Suomessa käytössä olevia työmenetelmiä **koulupoissaolojen interventiovalikkoon**, joka jää koulujen käyttöön ja jatkokehittettäväksi.

#### Muita lasten mielenterveyden kehittämisteemoja

- Joustavat ikärajat ja siirtymät yksilöllisesti lapsen ja nuoren kehitystason mukaisesti ja tilannekijät huomioiden
- Oireisiin keskittymisen sijaan ikään liittyvät kehitystehtävät ja niihin suoriutuminen työn keskiöön ja tavoitteeksi
- Yhteinen arviointi (THL:n Lapsi-lomakkeen käyttö), suunnitelma ja työskentely



Lisätietoja: Leena Männistö [leena.mannisto@hus.fi](mailto:leena.mannisto@hus.fi)

# SISOTE-palveluiden yhteiset painopisteet



# Tuen järjestämistä ohjaavat periaatteet



Tuella ehkäistään ongelmien monimuotoistumista, syvenemistä ja pitkäaikaisvaikutuksia.



Oppilaiden oppimisen edistymistä ja koulunkäynnin tilannetta tulee arvioida jatkuvasti. Ensimmäiseksi **arvioidaan koulun toimintatapoja, opetusjärjestelyitä ja oppimisympäristöjä** sekä niiden soveltuvuutta oppilaalle.



Tuki annetaan oppilaalle **ensisijaisesti omassa opetusryhmässä** ja koulussa erilaisin joustavin järjestelyin, ellei oppilaan etu tuen antamiseksi välttämättä edellytä oppilaan siirtämistä toiseen opetusryhmään tai kouluun



VALTERI

# SI-SOTE NÄKYMIÄ SIVISTYKSEN SILMIN



### OT:n yhteistyö mallittaminen Vaatutoimijoiden kanssa

<b>TOIMINTA</b> Erityisen vaativan tuen palveluiden koordinoitiin osallisuuden vahvistamiseksi (käytännötöitä) Palvelut kaikille ikäluokille	Verkostomainen työskentely viidellä erä-alueella	<b>TOIMINTA</b> - Sivistysoimen vaativan erityisen tuen palveluiden koordinoitiin ja tarjota - Käytännön (operatiivisen) toimijoiden tukemiseen; opiskelehuolto; opiskeluhuollon ohjausryhmä, yhtenäistä käyttöä edistämistä Palvelut varhaiskasvatukseen, esi- ja perusopetukseen, (toiminta-alueella)
<b>TOIMIJAT</b> - Hoitotieteiden keskus - Kuntien tunnistetut erityispalvelut - Keskeiset koulut - Sosiaalisten osaamiskeskukset ja kirkkokoulut, erityisopettajat	OT Osaamis- ja tukikeskus 5 koordinaatio yksikköä?	<b>TOIMIJAT</b> - VAATU-toimijat - Esi- ja Valtion-koulut, Seurakoulut - Valtion koulukodin koulut - Kunnalliset opiskeluhuollon ohjausryhmät + muut oppilashuollon ryhmät
<b>VIP-toimijat ovat OT:n tunnistettuja sivistystoimen osajoukkoa</b> - Osaamista käynnistetty.	VIP vaatu vaativan erityisen tuen ohjaus- ja palveluverkosto 5 moniammatillista työryhmää (2018-2020)	<b>OT-toimijat ovat VIP-verkoston tunnistettuja osajoukkoa, terveys- ja perhekeskusten palvelujen osajoukkoa</b> - Yhteistyö käynnistetty: kun VIP-verkoston ohjausryhmä, jonka laatu- ja kehityksen tukena tarvitaan VAATU-toimijoiden ja kunnallisten palvelujen osallisuuden lisäksi täydentävää osaamista

### Sitouttava koulu yhteistyö

Perusopetuksen sitouttavan koulu yhteistyön tavoitteena on vähentää ja ennaltaehkäistä poissaoloja perusopetuksessa ja luoda myönteistä toimintakulttuuria kouluissa. Valtakunnallinen toimintamalli kehitetään yhdessä kuntien ja koulujen kanssa, ja se on tarkoitus vakiinnuttaa vuosina 2022–2023.

### Vipin monialaiset teemaryhmät

- Käytöksellään oireilevat lapset ja nuoret
- Sijoitetut lapset
- Toiminta-alueittain järjestettävä opetus

### 3,5 miljoonaa euroa sairaalaopetuksen järjestämiseen luvuvuodelle 2021-2022

Opetus- ja kulttuuriministeriö 26.2.2021 10:09

**TIEDOTE**

Opetusministeri Jussi Saramo on myöntänyt 3 485 114 euroa sairaalaopetuksen järjestämiseen velvoitetuille sairaaloiden sijaintikunnille (perusopetuslaki 4 a §) sairaalaopettajien palkkaamiseen vuosille 2021-2022.

### TUKI OIKEASTA PAIKASTA - STÖD FRÅN RÄTT PLATS (TOP-HANKE)

Huom! Ruotsinkielinen hankesivu on työn alla.

**LASTENSUOJELUN MONIALAINEN KEHITTÄMINEN LÄNSI-SUOMESSA**

Tuki oikeasta paikasta - Stöd från rätt plats (TOP-hanke) on Sosiaali- ja terveysministeriön rahoittama hanke, jonka tarkoituksena on lastensuojelun monialainen kehittäminen Länsi-Suomen alueella. Hanke on yksi viidestä STM:n rahoittamasta alueellisesta lastensuojelun kehittämishankkeesta. Hankkeet ovat osa lapsi- ja perhepalvelujen muutosohjelmaa, joka toteutetaan muilta osin pääasiassa osana Tulevaisuuden sote-keskus -ohjelmaa.

**HALUATKO LISÄÄ TIETOA?**  
 Yhteisösoite: info[at]tukioikeastapaikasta.fi  
 Projektipäällikkö Johanna Lehtola johanna.lehtola[at]vasso.fi  
 Lastensuojelu ja mielenterveys Eriyhteistyön johtaja Minna Huisman minna.huisman[at]vasso.fi  
 Lastensuojelu, sivistystoimi ja varhaiskasvatus Lastensuojelun erityisasiantuntija Petra Ahonen petra.ahonen[at]oikassos.fi

### Lastensuojelu, sivistystoimi ja varhaiskasvatus

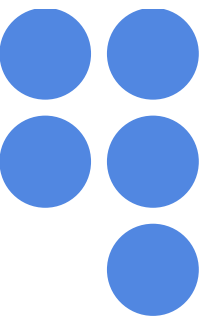
Lastensuojelun erityisasiantuntija Petra Ahonen

**HANKKEEN TAVOITTEET:**

- Lastensuojelun asiakkaana olevat lapset ja nuoret saavat nykyistä paremman tuen koulunkäyntiinsä sekä tarvitsemansa mielenterveys- ja päihdepalvelut.
- Lastensuojelun monialainen osaaminen vahvistuu.
- Lastensuojelun piirissä olevien lasten ja nuorten osallisuus ja vaikuttamisen mahdollisuudet lisääntyvät.



# VIP-toiminnan vakiinnuttaminen: painopisteiden tavoitteet ja toimenpiteet alkaen 2021



## Koulutus ja monialainen yhdessä tekeminen

- Täydennyskoulutus ja VIP-toimijoiden osallistuminen kansallisiin hankkeisiin
- Yliopistoyhteistyön vahvistaminen
- Oppilas- ja opiskeluhuoltotyön jatkuva kehittäminen yhteistyössä THL:n ja OPH:n kanssa
- Alueiden ja kuntien välisen sekä kuntien sisäisen SI-SO-TE-yhteistyön kehittäminen (huom. myös hankkeissa)

## Ennaltaehkäisy ja varhainen tuki

- Peruspalveluiden vahvistaminen
- Lasten, nuorten ja perheiden osallisuuden sekä oikeuksien vahvistaminen
- Oppimisen ja koulunkäynnin tuen sekä yhteisöllisen oppilashuollon kehittäminen
- Konsultaatorakenteen ja palveluiden kehittäminen koulu- ja kuntatasoilla

## Vaativa konsultaatio – korjaavat toimet

- Erva-alueitasoisen konsultaation lisääminen kompleksissa tilanteissa
- Vaatu-toimijoiden ja kunnallisten toimijoiden osaamisverkostojen yhdessä tekemisen vakiinnuttaminen



## Johtoryhmä / OPH ja OKM

Strateginen johto

### Kansallinen VIP-työ

- Kansalliset tilaisuudet (Oph ja Valteri)
- Temaattiset ryhmät (Valteri vastaa)
- Sidosryhmäyhteistyö (Oph ja Valteri)

#### VIP-alue työ

- Alueelliset ryhmät suunnittelevat toiminnan Valterin, tarvittaessa OKM:n ja OPH:n edustajien kanssa.
- Nimetyt alueyhdyshenkilöt koordinoivat operatiivista toimintaa.

#### Kuntien nimeämät VIPU-henkilöt

- Toimivat yhdyshenkilöinä VIP-verkoston ja opetuksen järjestäjän välillä tiedonkulun varmistamiseksi
- Tuen vastuuhenkilö + opiskeluhuollon edustaja

#### Vaatu-työryhmi

Vaatu-työryhmi\* suunnittelee ja koordinoi Vaatu-työtä viidellä alueella

#### Vaatu-alue työ

- VIP:n alueelliset ryhmät osallistuvat vaatutyön käytännön toimien suunnitteluun tarvittavin osin. Suunnitelmat esitellään vuosittain joryssä.
- Nimetyt VIP-alueyhdyshenkilöt tukevat myös Vaatutyön operatiivista toimintaa.

Sote- ja perhekeskus-yhteistyö

OT-keskus-yhteistyö



Alueellisten palvelupolkujen kuvaaminen esimerkiksi NEPSY-ohjaus

Oppilashuollon toiminnan ja interventoiden vahvistaminen

Kunnan konsultaatiomalli ja käytännön järjestäminen

## Mitä lapsi- ja perhepalveluiden kehittäminen SI-SOTE- yhteistyössä merkitsee sinulle?

Kuntien sisäisen monialaisen yhteistyön kehittäminen esimerkiksi hankkeissa ja palvelupoluissa

Sijoitettujen lasten koulunkäynnin tukeminen

Kirjoita mahdollisimman konkreettinen lause. Huomioi, että Jamboardissa on kaksi sivua, jonne voi kirjoittaa. Vaihtoehtona voit kirjoittaa vastukseksi Chattiin.



# “Välipala”

[Sijoitettujen nuorten  
koulupolulla -foorumit,  
koulupalaverit - Pesäpuu ry](#)



Koulutus kiinnittää  
nuoren  
yhteiskuntaan, jos  
lapsi kiinnittyy  
kouluun.

mm. Ristikari Tiina, Törmäkangas Liisa jne. Raportti 9/2016. Suomi nuorten kasvuympäristönä





VALTERI



Suvi Sankinen  
Oppimis- ja ohjauskeskus Valteri  
[suvi.sankinen@valteri.fi](mailto:suvi.sankinen@valteri.fi)

Merja Koivisto  
Oppimis- ja ohjauskeskus Valteri  
[merja.koivisto@valteri.fi](mailto:merja.koivisto@valteri.fi)