

Hyvinvoiva mieli oppii

Joustavasti tehostuva mielenterveyden tuki kouluissa

Pihla Markkanen, psyk sh, TtT
Erityisasiantuntija

**Kasvun
tuki**
Väihaisen
tuen tietolähde

itla
Itsenäisyyden
juhluuoden
lastensäätiö

Kansallinen implementoinnin tuki -hanke

- Kehittämistyötä tehdään STM:n rahoittamana Itlan KI-hankkeessa vv. 2023-2025
- Hankkeen tavoitteena on
 - 1) tarjota tutkimustiedon perusteella tarpeellista ja hyödyllistä tukea suunnitelmalliseen vaikuttavien menetelmien implementointiin
 - 2) mallintaa psykososiaalisen tuen ja mielenterveyden tuen toimintamalleja sekä kouluihin että perheille, joissa on vakavaa sairautta. Tarkoituksena on vahvistaa organisaatioiden välistä yhteistyötä sosiaali- ja terveydenhuollon ja sivistystoimen välillä
- Hankkeessa kuusi osahanketta

Osahanke 4: Mielen terveyden tunnistaminen ja tuki sivistystoimessa

- Aloitettu 08/2023
- Tavoitteena
 - Luoda olemassa olevia rakenteita hyväksi käyttäen tietoperustainen joustavasti tehostuva mielen terveyden tuen toimintamalli, jonka avulla koulut voivat vastata hyvinvoinnin ja mielen terveyden **edistämiseen** ja myös **haasteisiin** suunnitelmallisesti ja tavoitteellisesti.
 - Koota tieto oppaaksi, jonka avulla koulut ja hyvinvointialueet voivat alkaa toteuttamaan toimintamallia
- Toimintamalli
 - Mahdollistaa **toiminnan jäsentämisen** ehkäisevistä ja edistävästä toimista kohdennettuihin ja yksilöllisiin toimenpiteisiin ja interventioihin.
 - Mahdollistaa tietoon perustuvien oppilasryhmien tai yksittäisten oppilaiden tarpeisiin vastaavien toimenpiteiden toteuttamisen yhteistyössä pedagogisen henkilöstön ja opiskeluhuollon kanssa.

Mielenterveyden tunnistaminen ja tuki koulussa



Käyttätymisellään reagoivien lasten ja nuorten tukeminen - verkkokurssi

- 2/5 osa julkaistu, osa 3/5 julkaistaan 12/2024
- Osat 4 ja 5 vuoden 2025 aikana
- <https://itla.fi/toiminta/kasvun-tuki/>



Webinaarisarja: Toivoa, tukea ja työkaluja kohtaamiseen

Yhteistyössä Lapin ja E-S AVI:n kanssa

- 3/3 webinaari 12.11.24 Moniammatillisuuden mahdollisuudet haastavissa kohtaamisissa
- <https://itla.fi/tapahtumat/webinaari-toivoa-tukea-ja-tyokaluja-koulun-kohtaamistilanteisiin/>



Ryhmänhallinta ja myönteisen käyttäytymisen tukeminen yläkoulussa –koulutus

- 6 pvän prosessikoulutuspilotti Kokkolan ja Vetelin yläkoulujen opettajille
- Koulutukset aikataulutettu
- Koulutussisällöt valmiit
- Aloitus elokuussa
- Itlasta mukana kaksi kouluttajaa



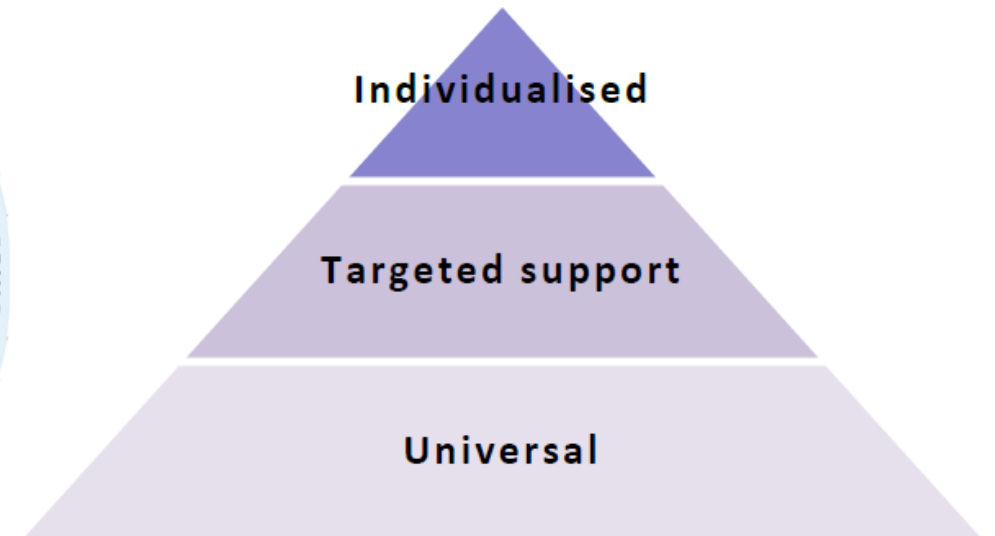
Hyvinvoiva mieli oppii - Joustavasti tehostuva mielenterveyden tuen malli kouluihin

- Yhteistyössä THL ja Mieli ry
- Monialainen kehittämisryhmä vahvasti mukana kehitystyössä

Tutkimusperustaisen erityispedagogisen ja mielenterveyttä tukevan osaamisen vahvistaminen

Taustalla vaikuttavia asioita

- Mallista tehty EU-suositus, työn tavoitteena muokata suositukset sopiviksi Suomen palvelujärjestelmään (opetustoimi, sote-palvelut), perusopetuksen opetussuunnitelmaan ja lakeihin (ml. oppimisen tuen uudistus)



Ohjaavat asiakirjat

- **Perusopetuksen opetussuunnitelma** (POPS 2014): Mielen terveyden edistämiseen liittyviä sisältöjä tulee *opetussuunnitelman mukaisesti* toteuttaa sekä koulun yleisessä toiminnassa, oppimisen ja koulunkäynnin tuessa sekä osana laaja-alaisia opintoja. Tämän lisäksi alakoulun ympäristöopin ja yläkoulun terveystiedon oppiaineissa on kuvattu oppiainekohtaisia tavoitteita ja sisältöjä, jotka edistävät mielen terveyttä ja oppilaiden mielen terveydestä.
- **Perusopetuslaki** (682/1998): velvoittaa kouluja järjestämään toimintaa, joka ehkäisee syrjäytymistä ja edistää oppilaiden psykososiaalista toimintaa, huolehtimaan oppilaiden mielen terveydestä osana opiskeluhoitoa sekä järjestämään oppilaille opiskeluhoitopalveluita opetussuunnitelman mukaisella tavalla. **Uudessa perusopetuksen laissa vahvistetaan ennakoivan tuen roolia.**
- **Oppilas- ja opiskelijahuoltolaki** (1287/2013) määrittää sen, millä tavalla opiskeluhoito kouluissa toteutetaan.
- **Mielen terveyslaki** (116/1190) velvoittaa koulua huolehtimaan oppilaiden mielen terveydestä osana opiskeluhoitoa ja edellyttää kouluilta valmiuksia mielen terveyden ongelmien varhaiseen tunnistamiseen ja hoitoon ohjaukseen.
- **Terveydenhuoltolaissa** (1326/2010) annetaan toimintaohjeita turvallisuuden sekä kouluyhteisön hyvinvoinnin edistämiseksi ja seuraamiseksi sekä oppilaan kasvun ja kehityksen seurauksena ja hyvinvoinnin seuraamisesta ja edistämisestä sisältäen mielen terveyden arviointia. **Laki myös velvoittaa tukemaan oppilaan vanhempia ja huoltajia heidän kasvatustyössään.**

Suosituksset

NEUVOSTON SUOSITUS

annettu 28 päivänä marraskuuta 2022,

aiheesta ”Tie koulumenestykseen” ja koulunkäynnin keskeyttämisen vähentämiseen tähtäävistä politiikoista 28. kesäkuuta 2011 annettun neuvoston suosituksen korvaaminen

(ETA:n kannalta merkityksellinen teksti)

(2022/C 469/01)

EUROOPAN UNIONIN NEUVOSTO, JOKA

ottaa huomioon Euroopan unionin toiminnasta tehdyn sopimuksen ja erityisesti sen 165 ja 166 artiklan,

ottaa huomioon Euroopan komission ehdotuksen,

sekä katsoo seuraavaa:

1. Euroopan sosiaalisten oikeuksien pilarin ⁽¹⁾ ensimmäisessä ja yhdennessätoista periaatteessa korostetaan, että on tärkeää taata laadukas ja osallistava koulutus kaikille nuoresta iästä lähtien. Näiden periaatteiden tehokas täytäntöönpano riippuu jäsenvaltioiden päättäväisyydestä ja toiminnasta. EU:n tason toimilla voidaan täydentää kansallisia toimia, ja komissio on esittänyt oman panoksensa Euroopan sosiaalisten oikeuksien pilaria koskevassa toimintasuunnitelmassa ⁽²⁾.

EU suosittaa, että jäsenvaltiot:

1. Kehittävät tai tarvittaessa vahvistavat vuoteen 2025 mennessä koulumenestystä edistävää **yhdennettyä ja kokonaisvaltaista strategiaa**.

Keskeisiä asioita:

- hyvinvointi tulee huomioida koulumenestyksen keskeisenä osatekijänä
- strategiaan sisällyttävä **ennaltaehkäisyyn, puuttumiseen ja kompensatioon** liittyviä toimia
- perustuttava jäsenneltyyn yhteistyöhön eri politiikan aloja, hallinnon tasoja ja koulutustasoja edustavien toimijoiden välillä
- toteuttamiseen osoitettava riittävä rahoitus ja siihen olisi liitettävä selkeä täytäntöönpano- ja arviointisuunnitelma

EU suosittaa, että jäsenvaltiot...

2. Kehittävät tai tarvittaessa vahvistavat kansallisen, alueellisen ja paikallisen tason tiedonkeruu- ja seurantajärjestelmiä

- järjestelmällinen määrällisen ja laadullisen tiedon kerääminen oppijoista sekä oppimistuloksiin vaikuttavista tekijöistä (huom. henkilötietojen suoja, kansalliset lainsäädännöt, oppilaiden omat näkemykset)
- tiedon käyttö analysointiin, ennaltaehkäisyyn ja varhaiseen puuttumiseen ja toimintapolitiikkojen suunnitteluun sekä edellä mainittujen strategioiden ohjaukseen, seurantaan ja arviointiin.

EU suosittaa, että jäsenvaltiot...

3. Yhdistävät integroidussa ja kokonaisvaltaisessa strategiassa ennaltaehkäisyyn, puuttumiseen ja korvaamiseen liittyviä toimenpiteitä, jotta voidaan tukea

3.1 **oppijoita** yhdistämällä kokonaisvaltaisesti eri toimenpiteitä, joissa keskiössä oppijoiden kiinnostuksen kohteet ja tarpeet, oppijoiden näkemys huomioiden;

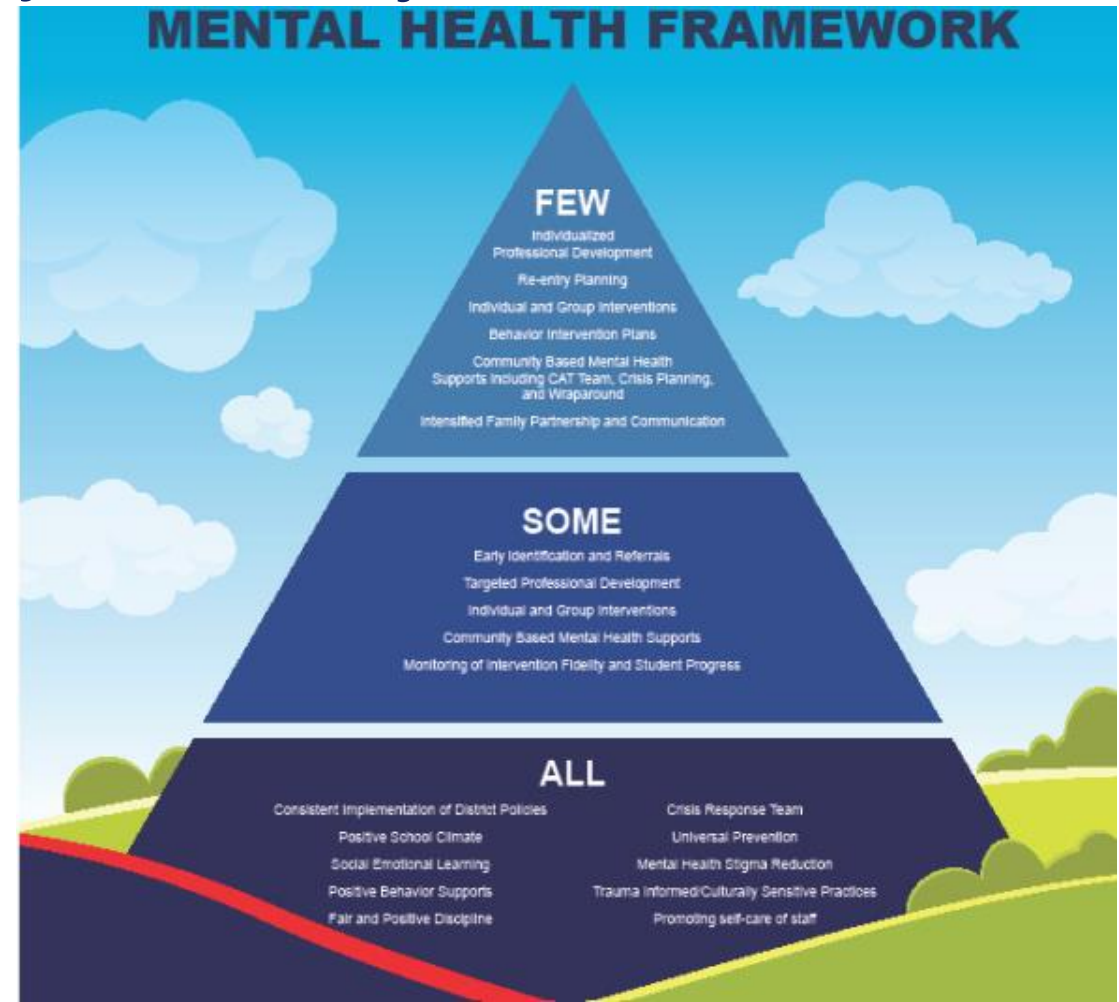
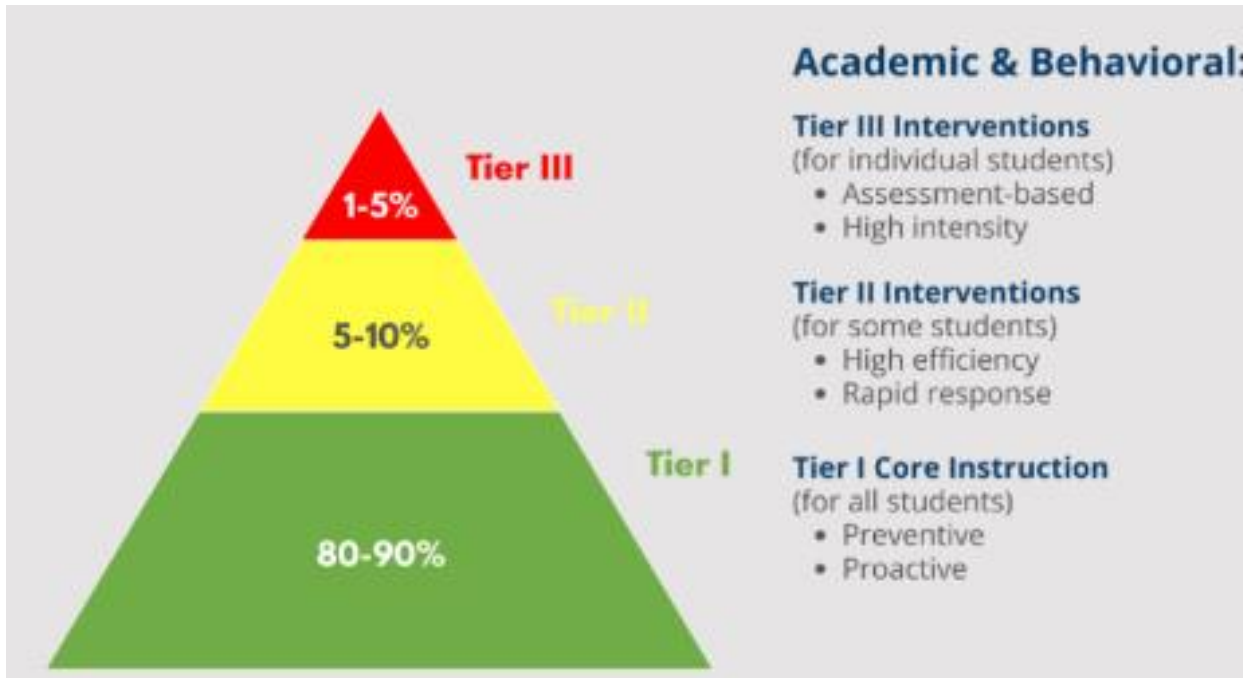
3.2 **koulun henkilöstöä** vahvistamalla tietoja, taitoja ja osaamista, sekä vahvistamalla resursseja

3.3 **kouluja** tukemalla verkostomaista koko koulun lähestymistavan kehittämistä (kouluyhteisön jäsenet, oppijat, vanhemmat, paikallisyhteisö)

3.4 **järjestelmätason toimenpiteitä** ja monialaisia toimintatapoja, joilla parannetaan kaikkien oppijoiden yhdenvertaisuutta ja osallisuutta koulutuksessa ja edistetään koulumenestystä muun muassa puuttamalla rakenteisiin ja mekanismeihin, joilla voi olla erityisen haitallisia vaikutuksia heikommassa asemassa oleviin ryhmiin kuuluviin oppijoihin;

Esikuvana myös MTSS

- Yhdysvalloissa käytössä oleva malli, Multi-Tiered Systems of Support, joka viime vuosina laajennettu myös hyvinvointiin ja mielenterveyteen



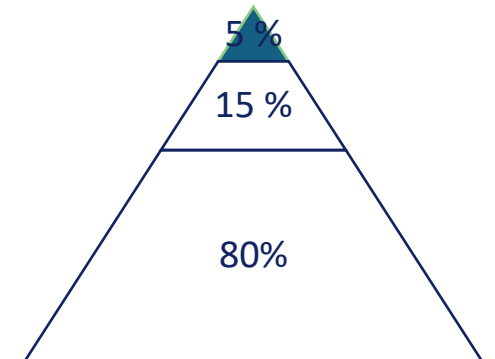
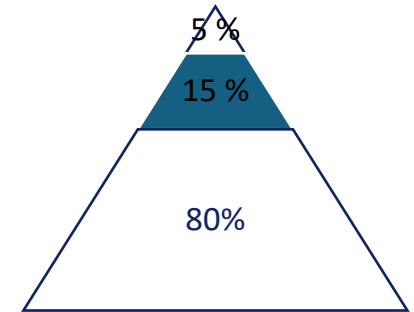
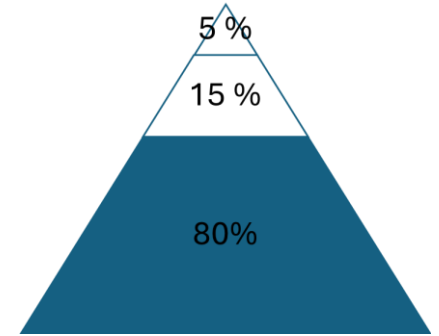
Toimintamallin keskeiset toimintatavat

- Kerättyyn tietoon perustuva päätöksenteko
- Suunnitelmallinen tiedonkeruu oppilaiden hyvinvoinnista ja tuen tarpeista
- Tukitoimien toteuttaminen tarveperustaisesti
- Tukitoimien vahvistaminen joustavasti (hyvinvointi, käyttäytyminen, oppiminen)

- Yhteisöllinen koulu -ajatus (systeminen ajattelutapa – ”Whole School Approach”): yhteiset toimintatavat, myönteinen käyttäytymisen tuki, myönteinen toimintakulttuuri / ilmapiiri
- **Ennaltaehkäisyn korostaminen**
- Näyttöön perustuvien interventioiden käyttö

Joustavasti tehostuva tuki

- Ennakoivat ja ehkäisevät toimet
- Kohdennetut tukitoimet
 - Oppilaille joilla lievää oireilua tai tunnistettu riskitekijöitä
- Oppilaskohtaiset, vahvennetut tukitoimet



Ennakoivat ja ehkäisevät toimet

= Hyvinvointia ja mielenterveyttä edistävä toimintakulttuuri

- Näyttöön perustuvat mielenterveyttä edistävät universaalit interventiot ja toimintamallit (Friends, ProKoulu, TCM, KiVa-koulu, Nuorten Kompassi)
- Tuen tarpeen tunnistaminen / havaitseminen / kartoitus ja tuen suunnittelu
mm. Mitä kuuluu?-kysely oppilaille, ”tsekkauslista” opettajille, erityisopettajan lukimat-seulat, vanhempien kuuleminen

Kohdennettu tuki

- Kohdennetut opetusjärjestelyt ja kohdennettu ryhmämuotoinen tuki
 - Kohdennetut opetusjärjestelyt ryhmässä
 - Kohdennettu yksilön tuki
 - Kohdennettu ryhmämuotoinen tuki
- Näyttöön perustuvia, kohdennettuja mielenterveyttä edistäviä menetelmiä (mm. IPC-N, TRT, CICO Check in – Checkout, Friends, Kiva koulu)
- Yhteistyö
 - Yhteistyö oppilaan kanssa
 - Monialainen yhteistyö
 - Yhteistyö kotien kanssa
 - Verkostoyhteistyö koulun ulkopuolisten toimijoiden kanssa
 - Lisätuen tarpeen kartoittaminen, mm. Valterin koulun-käyntikyvyn arviointiseula ja / tai toimintakykyarvio

Oppilaskohtaiset, vahvennetut tukitoimet

- Miten pedagoginen ja opiskeluhuoltopalveluiden henkilöstö voivat tukea oppilasta, jolla on mielenterveysongelmia tai diagnosoitu mielenterveyden häiriö tai oppimisvaikeuksia?

Kiitos!

<https://itla.fi/toiminta/kasvun-tuki/> sivustolta löytyvät mm. verkkokurssit

<https://kasvuntuki.fi/metelmaarviointi/metelmat/> lasten ja nuorten psykososiaalisten metelmien metelmäärviot

Yhteystiedot:

Pihla.markkanen@itla.fi

Piia.Karjalainen@itla.fi

Paivi.uro@itla.fi